

# RAW Gebruikersdag

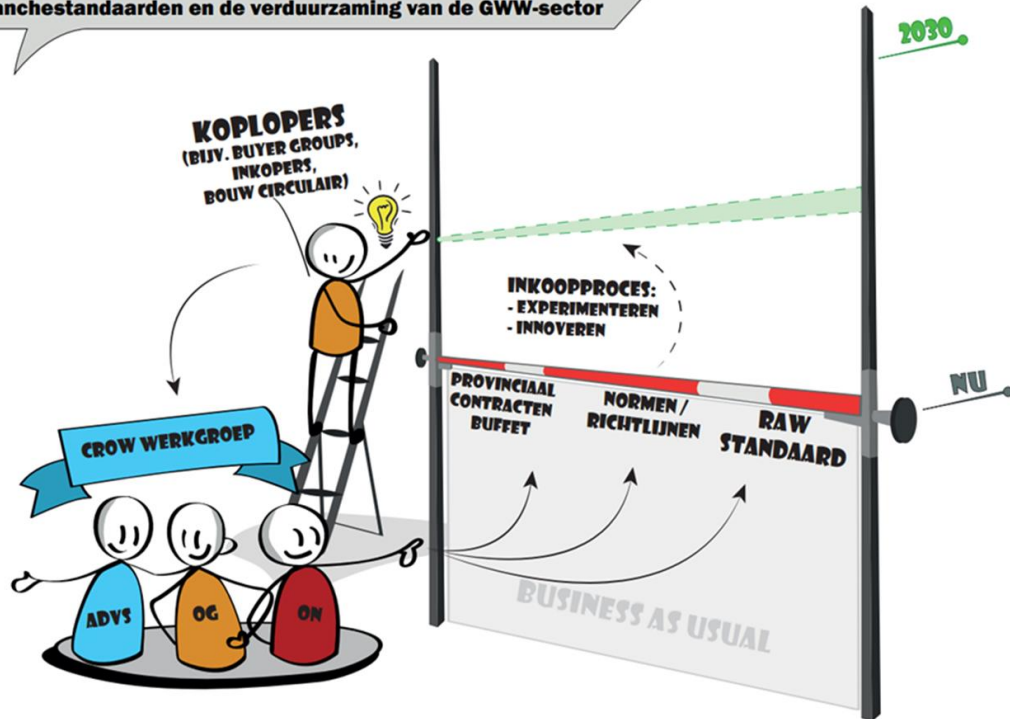
**RAW op weg naar 2025**

**Case duurzaamheid**

***Met stoom en kokend water...***



## Branchestandaarden en de verduurzaming van de GWW-sector



Lauren van der Meer

- Tom de Water
- Mark van der Sluys

kennisplatform  
**CROW**

## Duurzaamheid en RAW

Praktische tips



Praktische kennis  
direct toepasbaar

## 'We laten duurzaamheid landen in de RAW-systematiek'

Bij kennisplatform CROW in Ede staan de seinen al een paar jaar op groen, vertellen kenniswerkers Mark van der Sluys en Tom de Water. Als beheerder van de RAW-systematiek – die al vijftig jaar voorziet in betrouwbare afspraken tussen opdrachtgevers en aannemers – heeft CROW een sleutelpositie in de duurzame transitie.

Toegegeven, het heeft even geduurd. Maar ook binnen de grond-, weg- en waterbouw komt de groene revolutie nu écht op gang. Dat bleek nog maar eens tijdens de InfraTech in Rotterdam, waar alles in het teken stond van duurzame innovaties. Om maar meteen met dat laatste te beginnen: CROW heeft die handschoen ook opgepakt, door zeer recent een project op te starten voor de verduurzaming van de RAW-systematiek. Tom de Water legt uit: "We staan voor een enorme opgave op het gebied van duurzaamheid en ook bij CROW wordt die verantwoordelijkheid sterk gevoeld. We moeten iets en uiteraard willen we ook iets. CROW legt met de RAW-systematiek vast wat de sector heeft afgesproken; veelal gestolde kennis. Voor wat betreft duurzaamheid is echter gezegd: via de RAW-systematiek kunnen we een groot verschil maken, daarom nemen we meer initiatief."

**Tienduizend keer per jaar**  
De RAW-systematiek wordt door opdrachtgevers jaarlijks zo'n tienduizend keer gebruikt bij

### IN 'T KORT - RAW

CROW is begonnen met de verduurzaming van de RAW-systematiek

RAW is zowel op papier als online beschikbaar

Een aantal best practices komen op het platform RAW.nl

Het doel is om binnen RAW tot meer duurzame standaarden te komen

aanbestedingen in de gww. Van wegen, rotondes tot rioolonderhoud; de gestandaardiseerde eisen en contractafspraken helpen bij heldere aanbestedingen. Hoe duurzamer de inhoud van RAW, hoe duurzamer ook de afspraken, weet Mark van der Sluys. Daar ligt dus een grote kans voor de sector, maar dat vraagt wel om een flinke herziening van deze systematiek, vertelt zijn collega De Water. "Dan moet je bijvoorbeeld denken aan het inpassen van de Milieu Kosten Indicator binnen RAW; dus eisen stellen op basis van impact op het milieu. Maar ook afspraken opnemen over Klimaatadaptatie, biodiversiteit en bijvoorbeeld Schoon en Emissieloos Bouwen. Van waterdoorlatende verharding tot aan inzet van elektrisch materieel en hoe je daar eisen aan kunt stellen." Van der Sluys vult aan: "Als CROW zijn we dé aangewezen partij om hierin te ondersteunen, omdat we een neutrale positie hebben en omdat de sector ons daarin vertrouwt. Samen met de sector komen wij tot afspraken die voor iedereen praktisch toepasbaar en betrouwbaar zijn. Als CROW nemen we geen beslissingen; dat doet de sector zelf. Maar bij de huidige opgave is veel urgentie ontstaan en we zullen daarom wel – meer dan voorheen – sturen richting die duurzame afspraken. Dat wordt ook van ons verlangd."

**Vijftig jaar draagvlak**  
RAW is zowel op papier als online beschikbaar; een dik boek vol eisen en afspraken voor contracten. "Dat boekwerk verschijnt elke vijf jaar en daarnaast brengen wij digitaal een jaarlijkse release uit", vertelt De Water. Bijna elke herziening van een hoofdstuk wordt samen met een werkgroep uitgevoerd met daarin een brede vertegenwoordiging vanuit de sector. CROW voorziet in een secretaris die alle afspraken opschrijft en de werkgroep periodiek bij elkaar brengt. "Zo wordt al vijftig jaar gewerkt aan draagvlak rondom eisen en afspraken in de

gww-sector", licht Van der Sluys toe. Maar hoe mooi dat samenspel ook is; duurzaamheid kwam daarin niet of nauwelijks aan bod. Het is zaak om "duurzaamheid te laten landen in de systematiek", vat De Water de operatie samen. "Er zijn uiteraard wel opdrachtgevers die RAW gebruiken en daarnaast duurzame eisen stellen bij aanbestedingen. Die opdrachtgevers en betrokken aannemers gaan we de komende tijd bezoeken om ervaringen op te halen die we kunnen delen." Deze best practices komen ook op het platform RAW.nl. Daar is ruimte voor zowel goede als slechte ervaringen, vertelt De Water. "Ja, die behoefte is er zeker. Tijdens de InfraTech kregen we daar bij de CROW-stand veel vragen over vanuit gemeenten en provincies." Uiteindelijk is het doel om binnen RAW zo snel mogelijk tot meer duurzame standaarden te komen. Anders gezegd: goede ervaringen

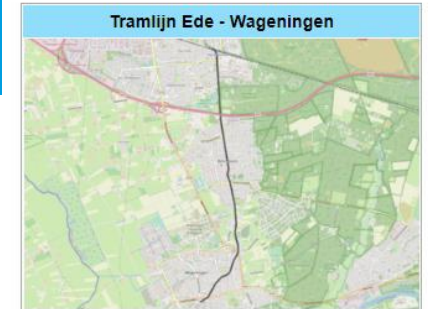


De RAW-bepalingen zijn een begrip in de gww-wereld.

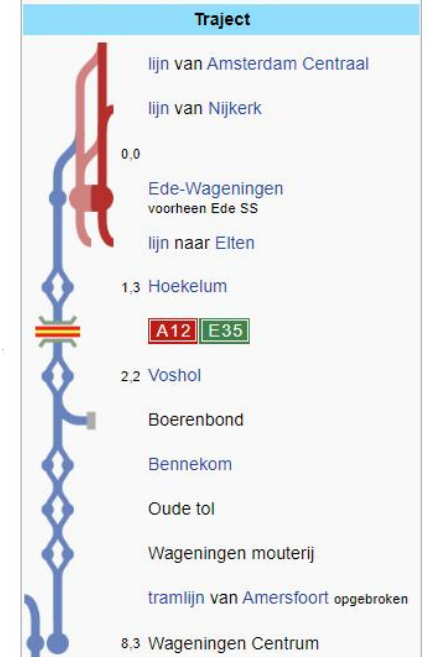
# Andere tijden...



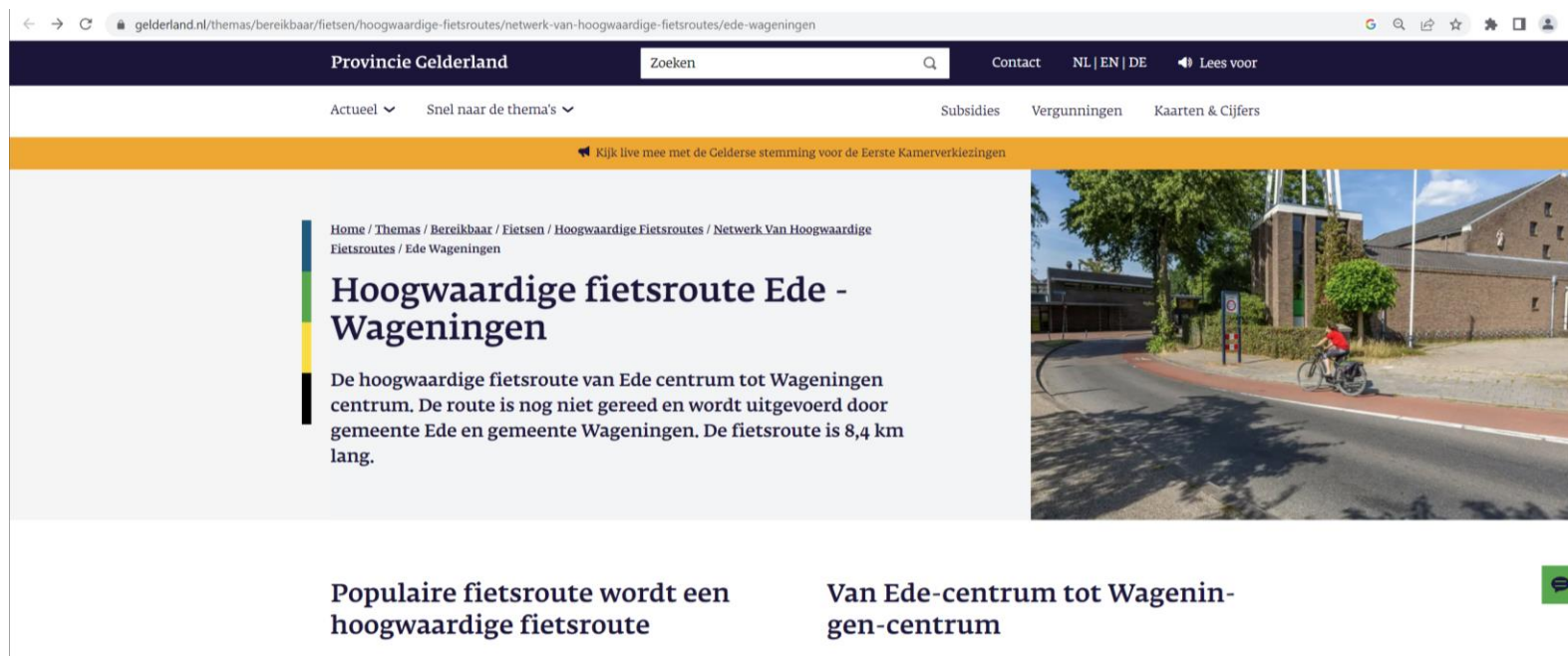
- Stoomtram 'Bello'
- Ede <> Bennekom <> Wageningen



|                         |                      |
|-------------------------|----------------------|
| <b>Totale lengte</b>    | 8,3 km               |
| <b>Spoorwijdte</b>      | normaalspoor 1435 mm |
| <b>Geopend</b>          | 1882                 |
| <b>Gesloten</b>         | 1968                 |
| <b>Huidige status</b>   | opgebroken           |
| <b>Geëlektrificeerd</b> | nee                  |
| <b>Aantal sporen</b>    | 1                    |
| <b>Baanvaknelheid</b>   | 45 km/u              |



# Nieuwe tijden...



gelderland.nl/themas/bereikbaar/fietsen/hoogwaardige-fietsroutes/netwerk-van-hoogwaardige-fietsroutes/ede-wageningen

Provincie Gelderland Zoeken Contact NL | EN | DE Lees voor


Actueel Snel naar de thema's Subsidies Vergunningen Kaarten & Cijfers

Kijk live mee met de Gelderse stemming voor de Eerste Kamerverkiezingen

Home / Themas / Bereikbaar / Fietsen / Hoogwaardige Fietsroutes / Netwerk Van Hoogwaardige Fietsroutes / Ede Wageningen

## Hoogwaardige fietsroute Ede - Wageningen

De hoogwaardige fietsroute van Ede centrum tot Wageningen centrum. De route is nog niet gereed en wordt uitgevoerd door gemeente Ede en gemeente Wageningen. De fietsroute is 8,4 km lang.



Populaire fietsroute wordt een hoogwaardige fietsroute

Van Ede-centrum tot Wageningen-centrum



- Van ~~stoomtram~~ naar Snelfietsroute 'Pico Bello Pad'
- Ede <> Bennekom <> Wageningen
- 'Rode loper' voornamelijk fietsstraten – auto te gast

# Impressie van de omgeving...



○ Ede

○ Bennekom

○ Wageningen

# Uitdaging voor ontwerper / bestekschrijver

- Maak een zo **duurzaam** mogelijk ontwerp én RAW-bestek!
- Waar voorziet de RAW-systematiek nu al in?
- Wat voeg je zelf al toe aan jouw bestek om deze zo duurzaam mogelijk te laten zijn?
- Wat kan CROW toevoegen aan de RAW-systematiek om RAW-bestekken standaard zo duurzaam mogelijk te maken?  $N = \gg 1$



# Uitdaging voor inkoper / aanbestedingspecialist



- Selecteer een zo **duurzaam** mogelijke aannemer!
- Wat werkt wel?  $N = \gg 1$
- Wat werkt niet?
- Wat is nog onderscheidend?
- Wat is voor nu nog een brug te ver?



# Uitdaging voor aannemer



- Maak een zo **duurzaam** mogelijk werk!
- Wat is haalbaar? Wat is realistisch?
- Wat is rijp genoeg voor de RAW-systematiek?  $N = \gg 1$





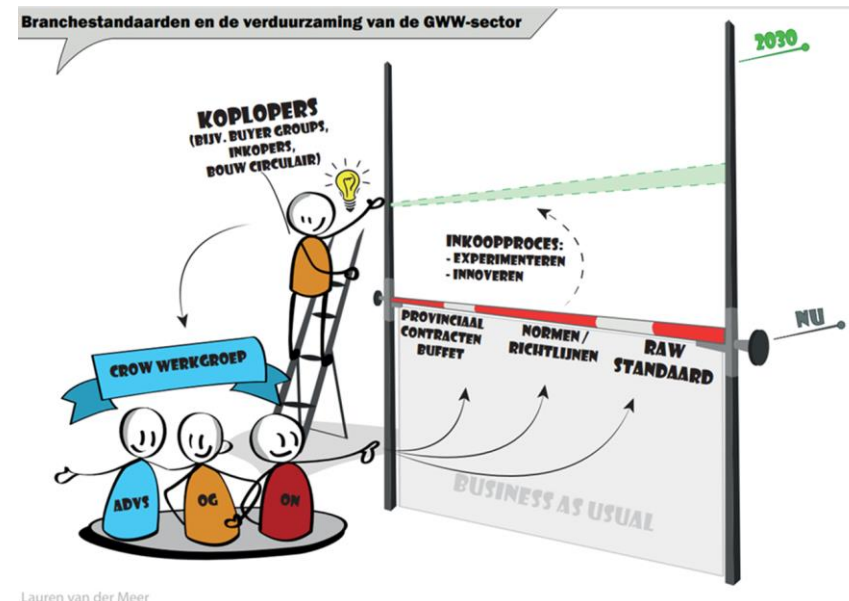
# Duurzaamheid in RAW-systematiek

Position paper

Plan van aanpak

Altijd meenemen in de scope van de herziening.  
Wat kan je toevoegen aan de RAW-systematiek !!!!

- Biodiversiteit
- CO2 reductie / MKI
- Emissieloos
- Circulariteit / hergebruik
- Duurzame technieken
- Andere / nieuwe bouwstoffen
- Klimaatadaptatie



Eerste sprint tot eind 2026!!

# Bedankt voor jouw inbreng

